



Management of a State-owned Forest Enterprise

Burkhard Steckel

May 2016



Structure

- State Forest of Rhineland-Palatinate (administration, organisation, legal obligations)
- Main characteristics of Johanniskreuz State Forest
- Results of the Forest Management Plan
- Emphases of activities
- Financial Resources & Results
- Human & Technical Resources
- Opportunities, Challenges and Demands
- Conclusion



Administration and Organisation

Obligations of State Forest Administration:

- Management of state-owned forest
- Service for communal forests (based on contracts)
- Consulting of private forest owners (for free) and service (based on contracts)
- Public supervision of private and communal forest owners

Forest Organisation in Rhineland-Palatinate



Rheinland-Pfalz

Ministry



Ministerium für
Umwelt,
Landwirtschaft,
Ernährung, Weinbau
und Forsten



Normative

Central Forest
Administration



Zentralstelle
der Forstverwaltung



Strategic

Forest District
Offices



45 Forstämter
345 staatliche
Forstreviere (inkl. 30
Privatwaldbetreuungs-
reviere)
83 kommunale
Forstreviere



Operative

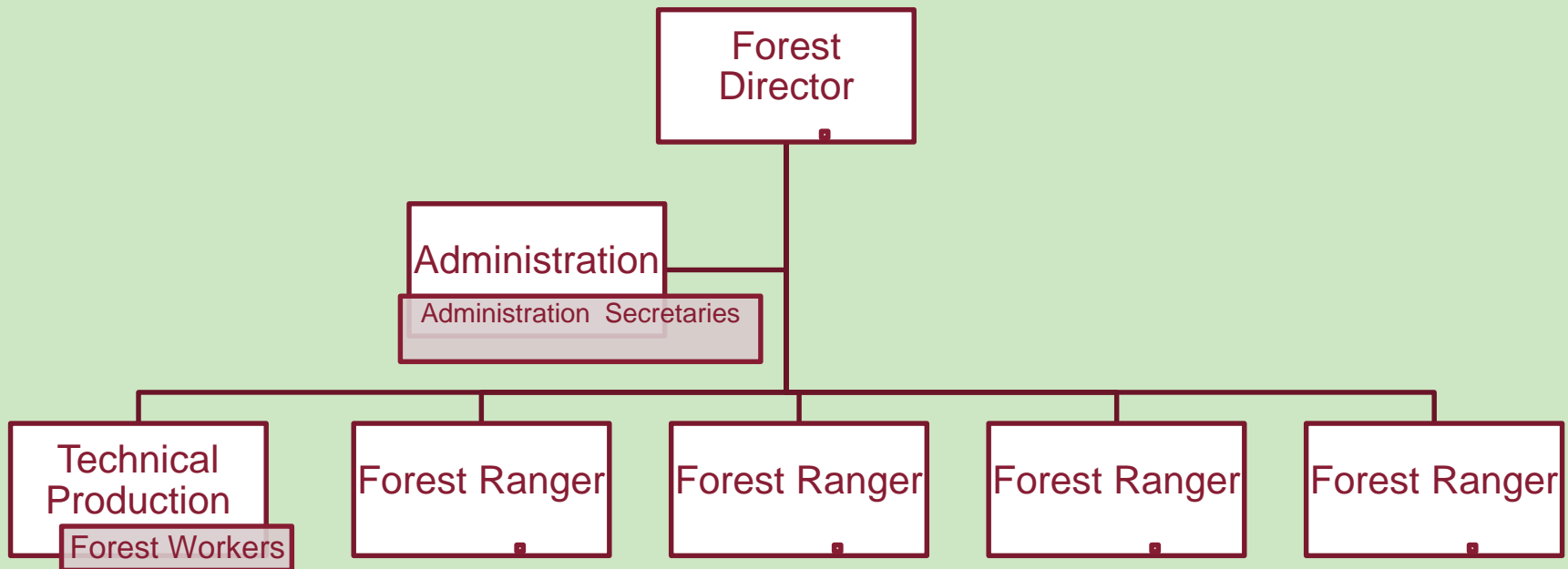
District Forest Offices:

- Area between 5.000 and 23.000 ha, depending on
- Structure of forest owners (private, communal, state-owned)
- Abundance of forests
- Emphasis of obligations (management, consulting, service, supervision)

Organisation of a Forest District Office



Rheinland-Pfalz



Organisation of a Forest District Office



Rheinland-Pfalz

Organisation and education of staff:

- Forest District Office: Head (Senior officer) with Master or Diploma Degree (Forest University)
- Range Forest District (1.500 – 2000 ha)/ Head of Technical Production: Bachelor Degree;
- Administration: Head with Bachelor Degree (Forestry or Administration)

Additionally to the degrees above a two-years- (one-year-) apprenticeship with final examination required!



Education of staff, following

- Forest workers: 3-years apprenticeship with examination
- Forest foreman: additionally an applied continued education (10 months)
- Secretaries: 3-years apprenticeship in a governmental administration

State-owned Forest in Rhineland-Palatinate



Rheinland-Pfalz

- Area: 225.000 ha (= 25,6 %),
- (Abundance of forest land in R-P: 42,3%)
- Annual increment/harvesting rate: 1,25 Million m³/y.
- Annual wood sale: 1,1 Million m³
- Annual revenue by timber sale: 69 Million €

General rules for all forest owners



- Site adapted forest accessibility
- Choice of harvesting methods, which take care of soil and stand
- No clear cut over 0,5 (max. 2,0) ha!
- No final cut in stands under the age of 40 (coniferous)/ 80 years (broadleaf trees)!
- No reduction of stock density on less than 40 %!

Legal frame especially for State Forest



Rheinland-Pfalz

Special obligations for state-owned forest:

- Management preferentially regarding public welfare
- Exemplary forest and game management
- Close-to-nature forestry obligatory
- Areas for nature protection
- Preferentially for forest research



Structure

- State Forest of Rhineland-Palatinate (administration, organisation, legal obligations)
- **Main characteristics of Johanniskreuz State Forest**
- Results of the Forest Management Plan
- Emphases of activities
- Financial Resources & Results
- Human & Technical Resources
- Opportunities, Challenges and Demands
- Conclusion

Where to find Johanniskreuz



- Ministry for Environment, Agriculture, Nutrition, Viniculture and Forestry
- Central Administration
- 44 Forest District Offices with
- 428 Range Districts
- 1 National Park Office
- Functional Institutions:
 - Long Term Forest Management Planning
 - Forest Research Institute
 - Forest Education and Training Center
 - Forest IT- Service Center
 - Environmental Education Center
 - Forest Information Center
- (Johanniskreuz)
 - Competence Center for Forest Utilization
 - 2 Service Centers for Wood Sale
 - Center for Public Relations

District Forest Office Johanniskreuz



Rheinland-Pfalz



Burkhard Steckel, May 2016

Management of a State-
owned Forest Enterprise



Main characteristics of State Forest of Johanniskreuz



Rheinland-Pfalz

Size, ownership:

Total area: 22.512 ha

State forest: 16.162 ha (72 %)

Communal forest: 3.835 ha (13 communities with 4 to 974 ha) (17 %)

Private ownership: 2.511 ha (3 estates with 109 to 481 ha; app. 1.600 ha small scale estates with mean size less than 1 ha) (11 %)

Main characteristics of State Forest of Johanniskreuz; **Organisation/staff**



Rheinland-Pfalz

Administration: 1 directive manager, 1 head of administration, 5 employees

Technical production: 2 foresters, 2 master foremen, 18 forest workers

Education of forest workers: 1 master foreman, 2 apprentices

12 forest range districts with 9 state foresters, 2 communal foresters, 1 private forester

Forest information center “House of Sustainability” (6 persons)



Main characteristics of State Forest of Johanniskreuz; **Site conditions**

Geology: medium and upper Triassic sandstone

Soil: slightly loamy, frequently stony sands; oligotrophic to mesotrophic; soil types: podsol brown soil (predominating) and brown soil types; podsol on former litter racking sites

Climate:

Altitude: 215 – 609 m above sea level

Temperature: mean temperature/year: 8,0° C; mean temperature within vegetation period: 14° C

Precipitation: 900 mm



Structure

- State Forest of Rhineland-Palatinate (administration, organisation, legal obligations)
- Main characteristics of Johanniskreuz State Forest
- **Results of the Forest Management Plan**
- Emphases of activities
- Financial Resources & Results
- Human & Technical Resources
- Opportunities, Challenges and Demands
- Conclusion

Main results of the Forest Management Plan (2009)



Main production indices:

- Annual increment: 7,0 m³/y.
- Annual harvesting rate: 7,0 m³/y
(= 104.000 m³)

(m³: without bark and loss/residuals by harvesting)

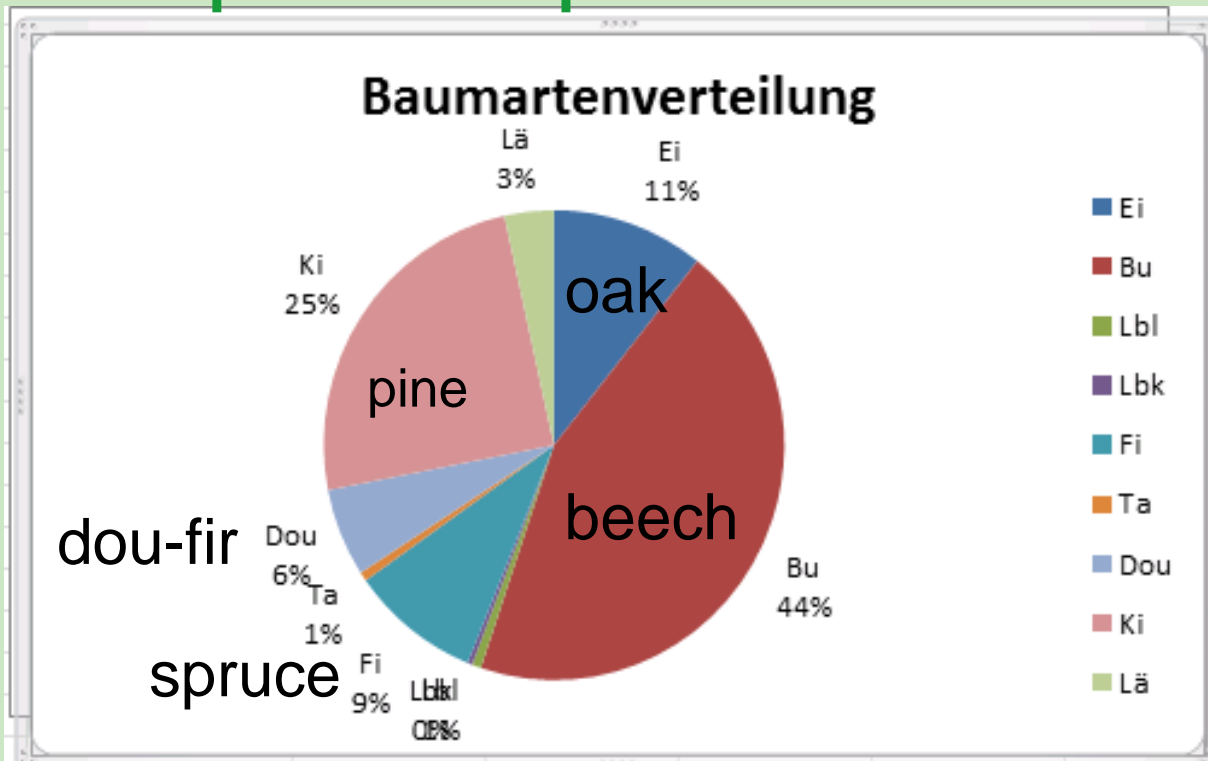
- Average growing stock: 323 m³
(or 262 m³ without bark and residuals)

Main results of the Forest Management Plan (2009)



Rheinland-Pfalz

Tree species composition

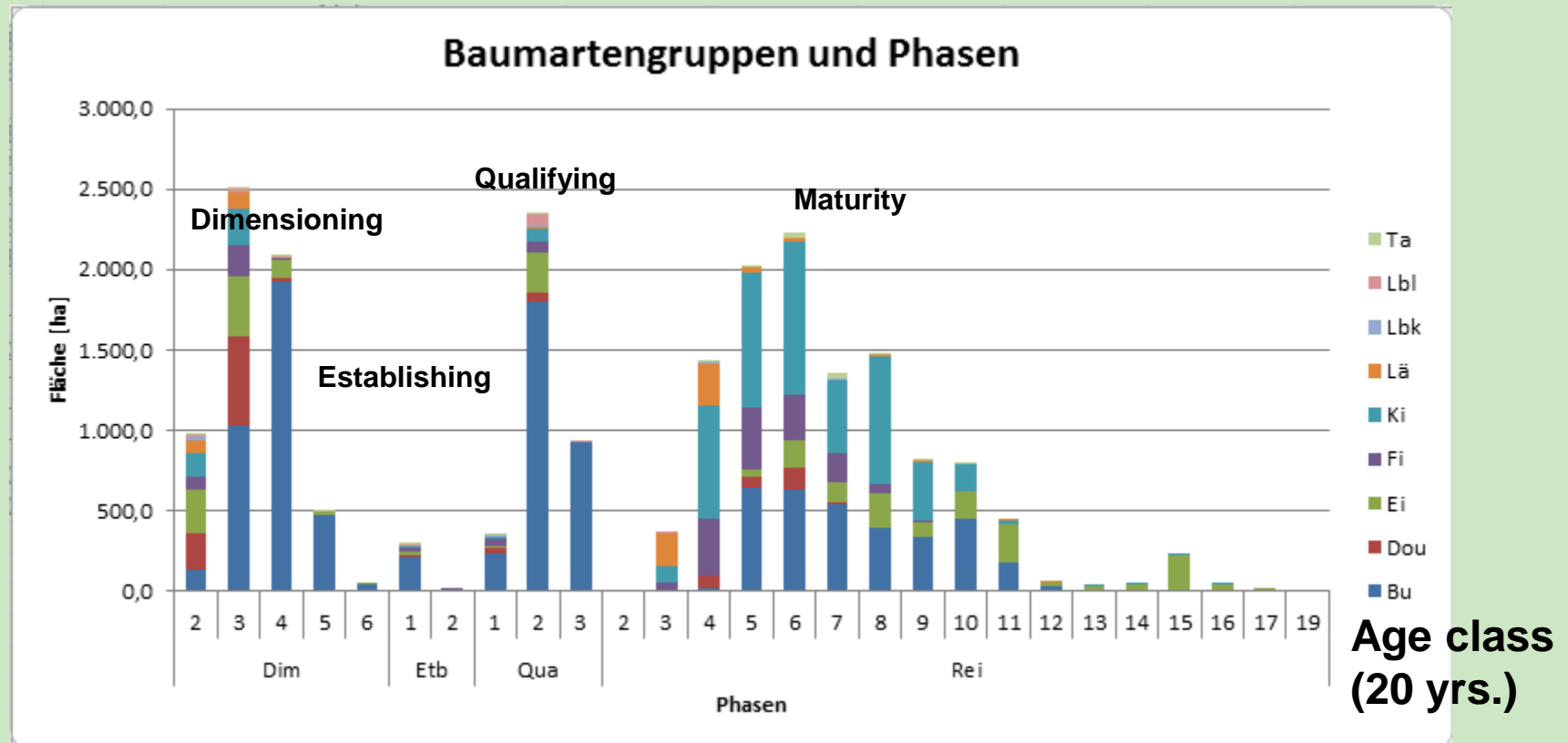


Main results of the Forest Management Plan (2009)



Rheinland-Pfalz

Distribution of tree species and natural phases



Main results of the Forest Management Plan (2009)



- Uneven age-class distribution with a lack in the first two age-classes
→ emphasis regeneration
- High stock of middle-aged and old stands
→ annual cutting rate = increment
- Large piece-volume of harvested trees
(35 % with dbh >35 cm; 10 % >50 cm)



Structure

- State Forest of Rhineland-Palatinate (administration, organisation, legal obligations)
- Main characteristics of Johanniskreuz State Forest
- Results of the Forest Management Plan
- **Emphases of activities**
- Financial Resources & Results
- Human & Technical Resources
- Opportunities, Challenges and Demands
- Conclusion

Emphases of silvicultural activities



Rheinland-Pfalz

Close-to-nature forestry obligatory!



- i.e. Natural regeneration, wherever possible (>80%)
- Promotion of native/ site adapted species

Emphases of silvicultural activities



Rheinland-Pfalz



Selection and consequent promotion of Future Crop Trees (number of FCT according to target diameter)

Emphases of silvicultural activities



Rheinland-Pfalz

Establishing of oak (*Quercus petraea*) by

- Natural regeneration in a shelterwood system



- or....

Emphases of silvicultural activities



- Artificial regeneration by
 - planting of 2 yrs. old saplings in rows or groups or
 - direct sowing of acorns in rows



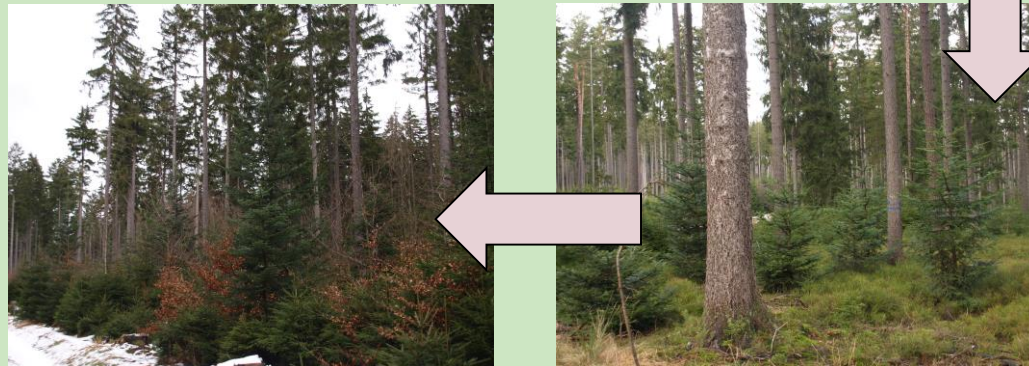
Emphases of silvicultural activities



Rheinland-Pfalz



Conversion of labile stands towards higher resilience



Preliminary planting of beech and silver fir in homogenous spruce stands

Examples for special obligations of state-owned forest



Rheinland-Pfalz

Sustainable timber production (volume and value)



Grading of wood

Targets:

- Providing of assortments according to the special customer's needs
- Maximization of added value for the forest owner

Relevance:

- Depending on different wood qualities and prices

Assorting (example oak)



Small logs from the bole's top
for flooring in standard lengths
(62 €/m³)

Assortings (example scots pine)



Examples for special obligations of state-owned forest



Rheinland-Pfalz

Implementation of modern forest technologies and measures, adapted to the specific stand and site conditions

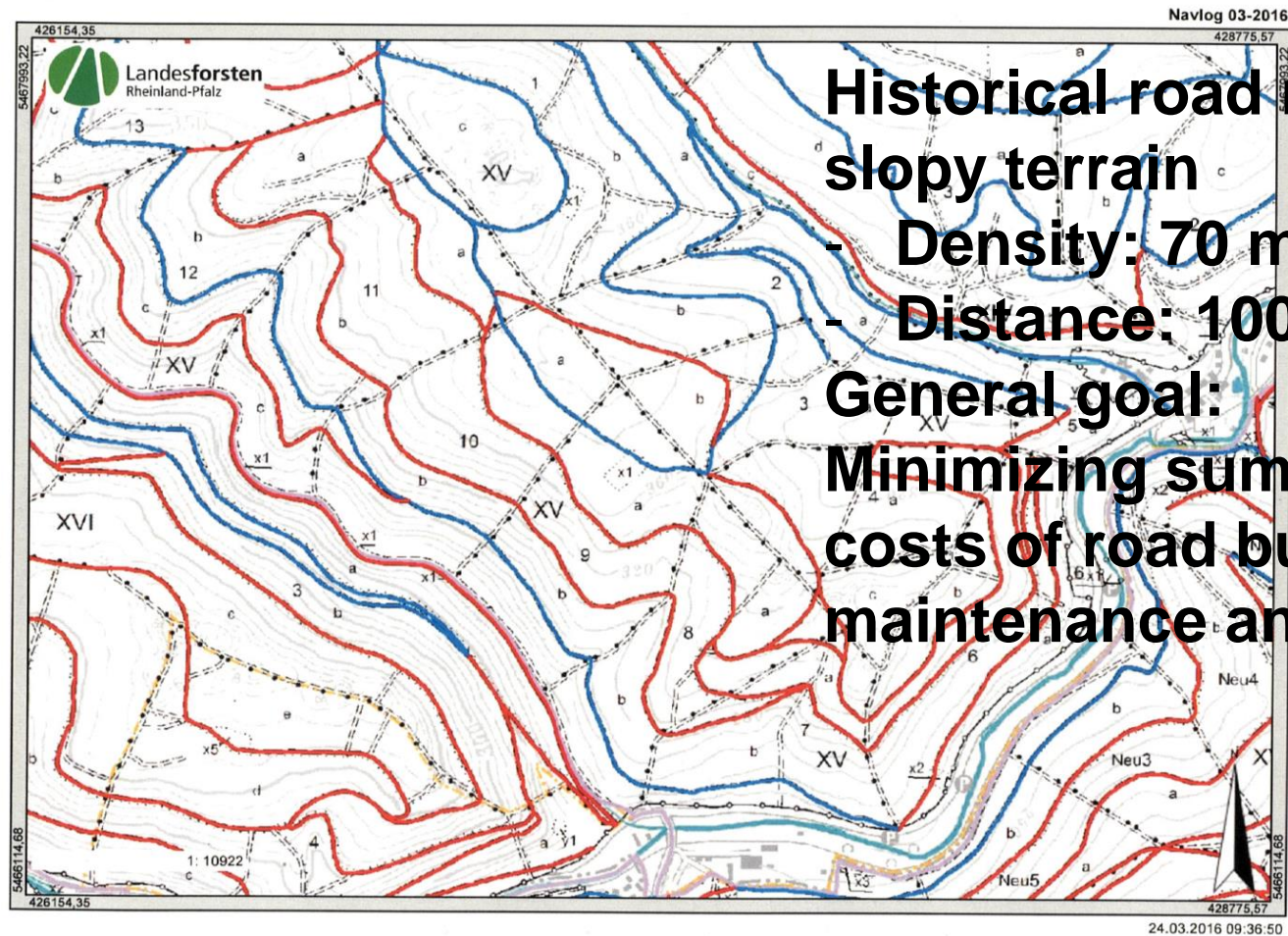


Providing of Forest Accessibility

1. Road Net



Rheinland-Pfalz



**Historical road net in
slopy terrain**

- Density: 70 m/ha

- Distance: 100 -150 m

**General goal:
Minimizing summarized
costs of road building/
maintenance and skidding**

Characteristics of Forest Roads

Categories of forest roads:

1. Main road (permanent useable for heavy trucks)



Main road in flat terrain, draining ditches on both sides of the road

2. Secondary haul road (temporary useable for heavy trucks)
3. Skidding road (only for forest machines)

Principles for the several road types



- **Main road:** gravel road, which provides accessibility of whole districts by connection with public roads, longitudinal gradient 2-6 (8%)
- **Secondary haul road:** provides accessibility of compartments, primary function as piling site, often earth road in case of sandy soil, longitudinal gradient 2-8 (15)%
- **Skidding road:** provides accessibility of single stand for forest machinery, generally earth road (small, longitudinal gradient $< 25\%$)

General Rules for Planning a Forest Road Net



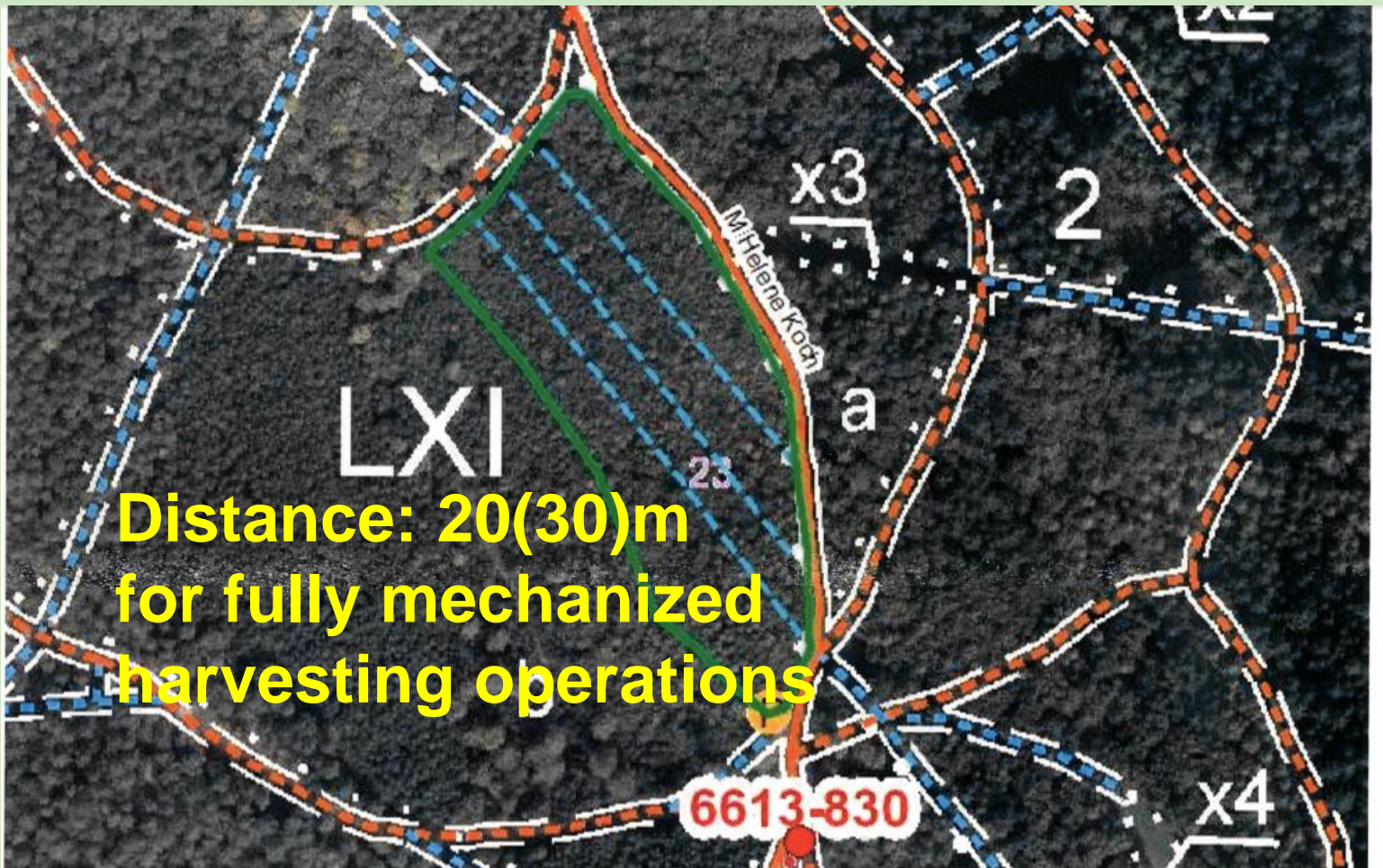
- Few good main roads (< 20 m/ha)
- Intensity of secondary and skidding road system depends on terrain
- Location of roads depends on the harvesting and skidding system (uphill side for winch skidders)
- Powerful machines (skidder/forwarder) allow longer skidding distances

Providing of Forest Accessibility

2. Opening up with Skid Trails



Rheinland-Pfalz



**Distance: 20(30)m
for fully mechanized
harvesting operations**

Examples for special obligations of state-owned forest



Rheinland-Pfalz

Obligatory use of personal protection equipment (social responsibility)



- helmet (ear/eye-protection)
- cut protection pants
- signal colored clothing
- gloves
- safety boots
- first aid kit

Examples for special obligations of state-owned forest



Rheinland-Pfalz

Implementation of certification systems

- PEFC (Programme for the Endorsement of Forest Certification Schemes)
 - FSC (Forest Stewardship Council)
 - KWF/FPA
 - Employment of certified forest machines (functional, safe, environmentally compatible)
- General business terms!



Examples for special obligations of state-owned forest



Rheinland-Pfalz

Considering the interests of nature conservation and biodiversity

Fully protected areas (10 % of state forest):

- National Park Hunsrück
- Core zones of Biosphere Reserve Palatinate Forest
- „BAT-Concept“



Interests of nature conservation following



Rheinland-Pfalz



- „BAT-Concept“
(Conservation of Biotop-Trees, old and dead trees)



Examples for special obligations of state-owned forest



Rheinland-Pfalz

Contribution to Forest Research

- Demonstration plots (i.a. forest growth, water shed management)
- Protective forests (development of forests without human impact)



Examples for special obligations of state-owned forest



Rheinland-Pfalz

Exemplary wildlife and game management

Targets:

Conservation of genetic healthy
populations of a big variety of wild living
animal species without an unacceptable
negative impact on agriculture and
forestry

Game management following

Hunting as necessary measure to avoid unacceptable costs in forest protection, damage by browsing and bark stripping



Effects of unadapted Red Deer Population



Rheinland-Pfalz

**Economical
loss: 50 €/m²
or
20 – 30%
of total
revenue**



New business sectors: Rental of Forest Land for Leisure Activities (Zipline-Park)



Rheinland-Pfalz

Annual rent:
5% of the
Tenant's revenue,
Minimum 2.500 €/y



DIE RHEINPFALZ – NR. 2

LAND

Im April Start für Gleitflüge am Seil

IGGELBACH: Vorbereitungen für Zipline-Park beginnen im Januar – Podeste werden an Bäumen montiert

Für den Bau eines Zipline-Parks in Iggelbach ist alles vorbereitet, sagt Bauherr Rene Verdaasdonk. Mit dem Betrieb der Seil-Gleitfluganlage werde wahrscheinlich im April 2016 gestartet. Wie berichtet, hat die Kreisverwaltung Bad Dürkheim die Genehmigung dazu erteilt.

Je nach Wetterlage soll wahrscheinlich Mitte Januar damit begonnen werden, an Bäumen, die dafür bereits ausgesucht worden sind, Plattformen anzubringen und zwischen diesen Bäumen Stahlseile zu spannen. „Wenn es schneit oder glatt ist, ist das aber nicht möglich. Dann wird später anfangen“, sagt Verdaasdonk. Die Plattformen wird Christof mit seinem Team installieren. Er betreibt am Ochsenkopf im Fichtelgebirge (Bayern) den ersten Zipline-Park Deutschlands. Wie Verdaasdonk berichtet, wurde das erforderliche Material wie Stahlseile, Sicherheitsgurte, Podeste und Ähnliches bestellt.

Zipline-Park in Iggelbach wird von der GmG geführt werden, die der Gesellschaft Verdaasdonk, der Fink und der Elmsteiner Bernd Fink erstelle derzeit eine Initiative für den Iggelbacher Zipline-Park. Außerdem starte er mit dem Ziel und der Öffentlichkeitsarbeit Verdaasdonk. Dabei man den Schwerpunkt auf die Suche nach einem Be-



An Seilen von Baum zu Baum gleiten wie auf unserem Foto am Ochsenkopf im Fichtelgebirge: Das soll ab April auch im Wald bei Iggelbach möglich sein.

FOTO: PICTURE ALLIANCE/DPA

triebsleiter sowie nach Scouts, sagt Rene Verdaasdonk. Die Scouts sollen sich um die Besucher des Zipline-Parks kümmern, ihnen die Anlage er-

klären, dafür sorgen, dass die Sicherheitsbestimmungen eingehalten werden und sollen zudem bei Bedarf Hilfe leisten. Die Scouts müssen ein-

ge Voraussetzungen mitbringen: So müssen sie sportlich, schwindelfrei und körperlich fit sein. Die Einarbeitung der zukünftigen Scouts werden

Mahler und seine Mitarbeiter übernehmen.

Beim SV Iggelbach und beim Tennisclub Iggelbach sei man für den Zipline-Park gerüstet, sagt Verdaasdonk. Die beiden Vereine werden Parkplätze und sanitäre Anlagen zur Verfügung stellen und für die Bewirtung der Besucher sorgen.

Derzeit fehle nur noch ein Raum, in dem die Materialien wie beispielsweise Sicherheitsgurte gelagert werden könnten. „Das kriegen wir auch noch hin“, ist Bauherr Verdaasdonk zuversichtlich. Bis April sollen alle Vorbereitungen abgeschlossen sein. Die Eröffnung des Zipline-Parks sei für Mitte April geplant, kündigt Verdaasdonk an.

Die Mitglieder des Verbandsgemeinderats Lambrecht haben in ihrer Sitzung am 21. Dezember die Satzung für die Änderung des Flächennutzungsplans im Bereich des Zipline-Parks beschlossen (wir berichteten). Das Gelände war bisher als Wald ausgewiesen. Die Mitglieder des Gemeinderats Elmstein und des Verbandsgemeinderats Lambrecht hatten bereits beschlossen, dass es ein Gelände zur Nutzung für touristische Zwecke werden soll. Verbandsbürgermeister Manfred Kürz hat sich schon lange für dieses Projekt stark gemacht. Das Projekt sei ein „Alleinstellungsmerkmal“ für die Verbandsgemeinde Lambrecht, betont er. Mit dem Vorteil, dass diese dank des Engagements privater Investoren dafür kein Geld ausgeben müsse. (ann)

New business sectors: Improving the Ecological Value of Special Sites



Rheinland-Pfalz



**Removal of spruce stands
in ecological valuable peatland
area,
Subsidies by Nature
Conservation Administration:
2,50 – 3,00 €/m²
(substitution for lost profit)**

Examples for special obligations of state-owned forest



Rheinland-Pfalz

Environmental Information, Education (i.a. each pupil should join at least one forest contest during his school time!) and Recreation

Schindhübel-Tower



„Waldjugendspiele“



House of Sustainability
Johanniskreuz



Structure

- State Forest of Rhineland-Palatinate (administration, organisation, legal obligations)
- Main characteristics of Johanniskreuz State Forest
- Results of the Forest Management Plan
- Emphases of activities
- **Financial Resources & Results**
- Human & Technical Resources
- Opportunities, Challenges and Demands
- Conclusion



Financial resources and results

General principles for the annual budget:

- Total costs for management of state-owned forest have to be covered by the revenue from timber sale, game management ...
- Additional costs for public obligations (i.e. supervision, consulting, environmental education) are government-financed

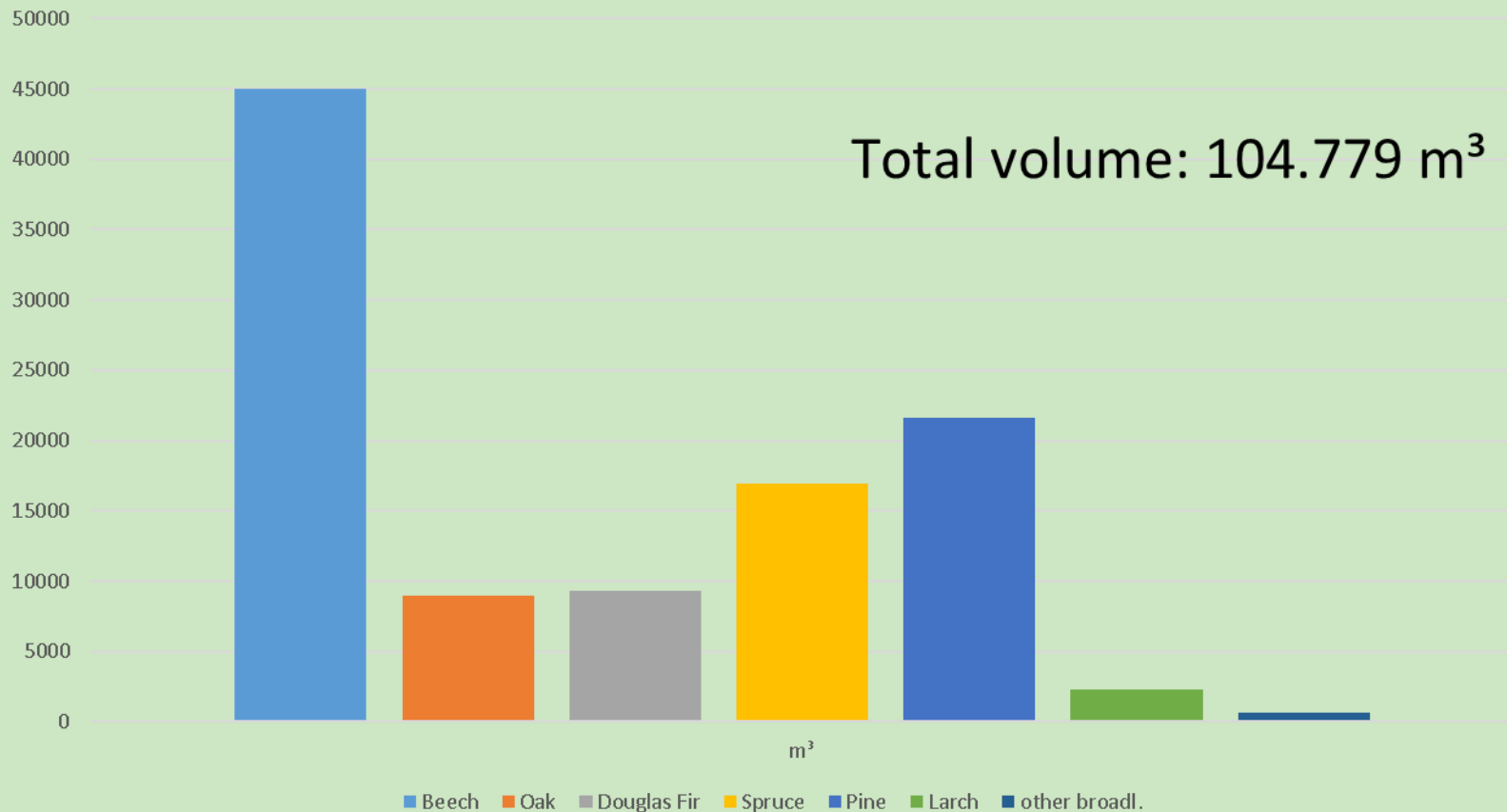
Financial results 2015

Felling volume (State Forest)



Rheinland-Pfalz

Felling Volume 2015



Financial results 2015

Timber sale Johanniskreuz



Rheinland-Pfalz

Species	Assortment	(€/m³)	Price range	Average	(State Rh.-P.)
			(€/m³)	(€/m³)	(€/m³)
Beech	sawlogs	70	60 - 120	55	53
	pallet	55	52-59		
	industrial w.	50	-		
Oak	logs	240	60 -3200	177	97
	industrial w.	48			
Douglas Fir	sawlogs	105	70-250	88	88
	pallet	58			
	industrial w.	44			
Spruce	sawlogs	87	70-95	66	76
	industrial w.	43			
	chips	15			
Pine	sawlogs	73	62-155	65	61
	pallet	58			
	industrial w.	44			
Larch	sawlogs	82	62-150	69	69
	pallet	58			
	industrial w.	44			

Financial results 2015

Timber sale Johanniskreuz



Rheinland-Pfalz

Species	Assortment	m ³	%	Species	Assortment	m ³	%
Beech	sawlogs	8303	24,78%	Spruce	sawlogs	9957	66,97%
	pallet	1902	5,68%		industrial w.	2919	19,63%
	industrial w.	23303	69,54%		chips	1991	13,39%
	Sa.	33508			Sa.	14867	
Oak	veneer/barrelwood	1020	16,22%	Pine	valuable logs	698	4,33%
	sawlogs	3216	51,14%		sawlogs	10238	63,56%
	industrial w.	2053	32,64%		pallet	2013	12,50%
	Sa.	6289			industrial w.	3158	19,61%
Douglas Fir	valuable logs	497	5,87%		Sa.	16107	
	sawlogs	4733	55,90%	Larch	sawlogs	990	40,36%
	pallet	1658	19,58%		pallet	1059	43,17%
	industrial w.	1579	18,65%		industrial w.	404	16,47%
	Sa.	8467			Sa.	2453	

Financial results 2015

Logging costs



Direct costs for harvesting methods:

- Motormanuell: 25 (30) €/m³
- Combined: 46 (34) €/m³
- Fully mechanized : 33 (29) €/m³ (Harvester)

Extra costs: 7 (4) €/m³

Average costs: 36 (34) €/m³

(first figure: Johanniskreuz; in brackets: State Forest Rh.-P.)



Financial result 2015

Labor costs for own forest workers: 36 €/h

Work output: 2,5 – 3,1 m³/h



Financial result Johanniskreuz (Expenses and revenues of all business sectors)

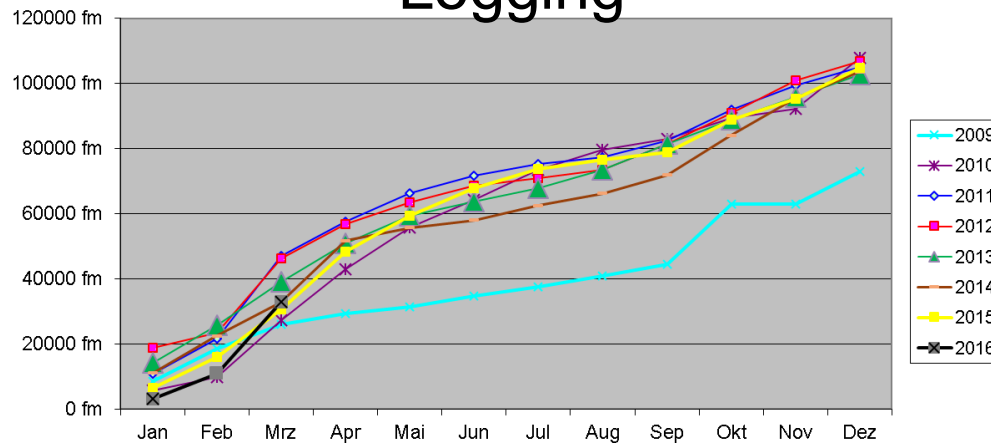
Business sector	revenue		expenses	
	(Thousand €)	%	(Thousand €)	%
Timber	6240	94,00%	3049	59,42%
Establishing			125	2,44%
Tending			97	1,89%
Protection (game)			100	1,95%
Maintaining safety			136	2,65%
Hunting	159	2,40%	212	4,13%
Road maintenance			312	6,08%
Sa.	6638		5131	

Continuous controlling of timber production and sale

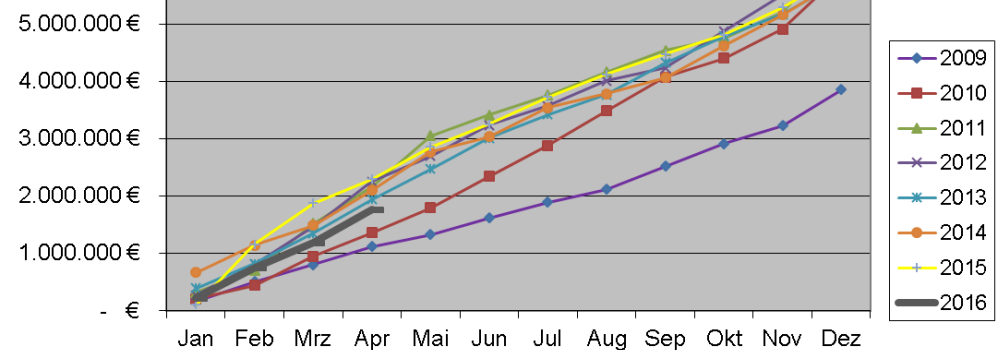


Rheinland-Pfalz

Einschlag Logging



Einnahmen-Holz € Timber sale





Structure

- State Forest of Rhineland-Palatinate (administration, organisation, legal obligations)
- Main characteristics of Johanniskreuz State Forest
- Results of the Forest Management Plan
- Emphases of activities
- Financial Resources & Results
- **Human & Technical Resources**
- Opportunities, Challenges and Demands
- Conclusion



Human and technical resources

Employees in State Forest Administration:

- 1980: 3000 persons (70% workers)
- 2014: 1600 persons (30% workers)
- 2020: 1461 persons (target)
= 6,5 persons/1000 ha
(<2,0 workers/1000 ha)

Johanniskreuz (2016): 1,5 workers/1000 ha

Human and technical resources following



Reasons for this development:

- Reduction of organisation units
- Rationalization by
 - Mechanisation,
 - Close-to-nature forestry and adjustment of silvicultural standards,
 - Implementation of Information Technology,
- Outsourcing to contractors

Human and technical resources following



Engagement of Contractors:

- Based on terms of business (legal and technical standards) and
- Public bidding

History: Modern forest machinery between 1960 and 1985 in Germany mostly held by State Forest Administration, later on by contractors)



Human and technical resources

Distribution of different harvesting measures:

- **Fully mechanized (harvester):** 9 (24)%
- **Combined (manual/cable crane/
harvester):** 3 (10)%
- **Manual (own workers):** 13 (42)%
- **Manual (contractors):** 74 (25)%

First figure: Johanniskreuz (2014)

In brackets: State Forest Rh.-Palatinate (2014)



Structure

- State Forest of Rhineland-Palatinate (administration, organisation, legal obligations)
- Main characteristics of Johanniskreuz State Forest
- Results of the Forest Management Plan
- Emphases of activities
- Financial Resources & Results
- Human & Technical Resources
- **Opportunities, Challenges and Demands**
- Conclusion



Opportunities

- Rising estimation for wood products (construction, heating, chemical derivatives)
- Wood as renewable natural resource/ forests for global carbon sequestration
- Rising prices for timber
- Germans love „their forest“!

Economic Importance of Forestry and Lumber Industry



Rheinland-Pfalz

Volkswirtschaftliche Zahlen zum Cluster Forst und Holz in 2012

% of GDP

Branche	Teilbranche	Industriezweig	Umsatz¹	Gesamt- beschäftigte	Anzahl Unternehmen	Bruttowert- schöpfung¹
Forstwirtschaft	Forestry	Forstwirtschaft (WGR)	3.541.271	55.574	29.767	2.153.124
		Forstwirtschaftl. Dienstleistungen	1.468.468	15.338	3.961	817.537
Forstwirtschaft Gesamt			5.009.739	70.912	33.728	2.970.661
Holzwirtschaft	Holzindustrie	Holz- und Zellstofferzeugung	1.061.516	6.271	76	2.750.824
		Holzfertigbau (ab 2009)	2.382.373	14.105	1.464	761.413
		Holzpackmittelindustrie	2.201.529	12.509	879	6.302.874
		Holzwerkstoffindustrie	4.794.073	16.189	312	896.301
		Industrielles Holzbauwesen	8.634.743	61.702	8.231	264.833
		Möbelindustrie	19.736.733	131.948	11.527	3.550.693
		Papierherstellung	20.395.658	46.326	505	6.289.124
		Papierverarbeitung	23.174.419	83.190	1.757	704.332
		Sägeindustrie	6.591.922	30.978	3.245	695.222
		Sonstige Holzverarbeitung	3.080.476	22.622	2.603	590.575
	Holzhandwerk	Bautischlerei u. -schlosserei	9.486.620	133.106	25.675	3.687.423
		Zimmerer	6.792.737	69.971	13.397	2.553.489
	Holzhandel	Großhandel mit sonst. Holzhalbwaren / Bauelementen	4.089.977	8.332	1.449	637.097
		Holzhandel mit Roh- und Schnittholz	4.991.013	7.065	1.243	517.913
	Holzwirtschaft Gesamt			117.413.789	644.314	72.363
Druckerei- und Verlagsgewerbe	Print media	Verlagsgewerbe	35.495.715	193.334	8.080	14.306.162
		Druckgewerbe	21.047.539	204.448	13.181	7.500.428
Druckerei- und Verlagsgewerbe Gesamt			56.543.254	397.782	21.261	21.806.590
Gesamtergebnis			178.966.782	1.113.008	127.352	54.979.364

0,1

2,1

¹ in 1.000 Euro
Quelle: Seintsch, B. (2013)

GDP Germany 2012: 2.645.000.000 T€

JANUAR 2015 : proWALD

Ecosystem Services of Forestry

„Contribution of 1 ha Forest to...”



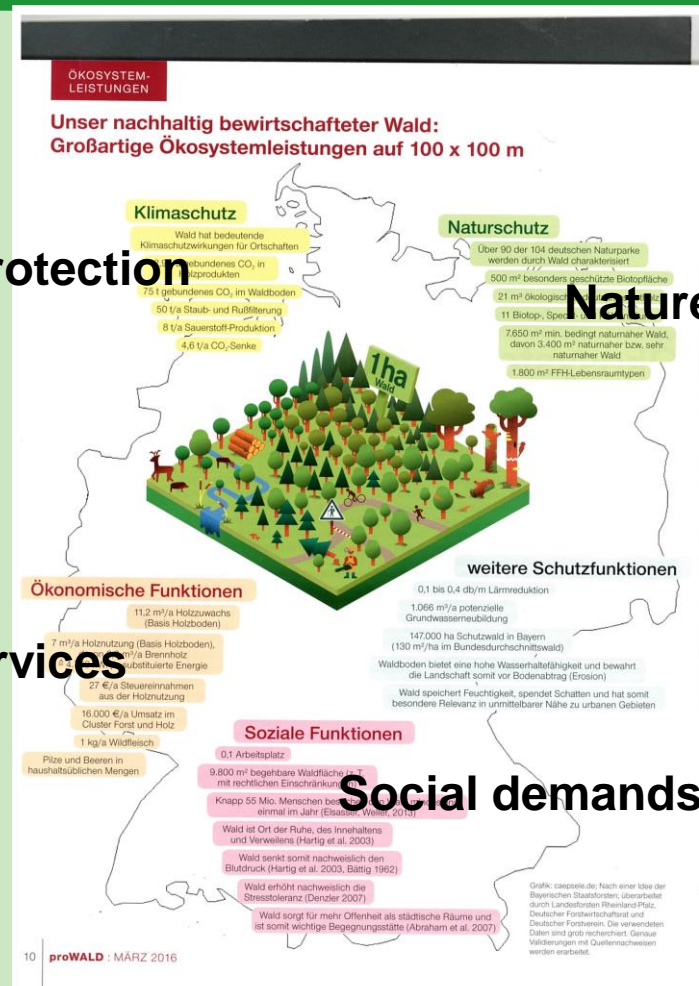
Rheinland-Pfalz

Climate protection

Nature protection

Economical services

Social demands



Challenges

Climate change

- Production risks for high productive spruce stands by summer drought or storms
- Damage by new pests (i.e. *Agrillus biguttatus*)
-

Challenges

Societal and political demands:

- Urban population with romantic, unrealistic perception of modern forestry
- Demands of recreation associations on additional infrastructure free of charge
- Demands on full protection of forests (NGO's, Nature Conservation Administration, MAB Committee)
- Implementation of restrictive certification systems

Implementation of Core Zones in the Biosphere Reserve



Rheinland-Pfalz



Biosphärenreservat
Pfälzerwald-
Nordvogesen



**Additional core zones in the Biosphere Reserve, of them
700 ha in Johanniskreuz**

- Loss of 5 % annual harvesting volume**
- Loss of 160 T€ annual revenue by timber sale
with remaining fix costs for infrastructure**

Controversal societal demands on forestry



Rheinland-Pfalz

DEUTSCHER FORSTWIRTSCHAFTSRAT

Naturschutz-Offensive 2020: Wildnisgebiete

BMUB plant zusätzliche Flächenstilllegungen im Wald



Im Oktober stellte Umweltministerin Hendricks die Naturschutz-Offensive 2020 des Bundesministeriums für Umwelt, Naturschutz, Bau und Reaktorsicherheit (BMUB) in Berlin vor. Das BMUB will die Initiative als ambitioniertes Handlungsprogramm zur weiteren Umsetzung der Nationalen Strategie zur biologischen Vielfalt (NBS) verstanden wissen. Entgegen den ursprünglichen Zielen der NBS strebt das BMUB nun offensichtlich eine großflächige Ausweisung von Wildnisgebieten im Wald an.

Die von der Bundesregierung 2007 verabschiedete Nationale Strategie zur biologischen Vielfalt (NBS) sieht eine natürliche Waldentwicklung auf 5 % der Waldfläche vor. Daneben sollen bis zum Jahr 2020 auf 2 % der Landesfläche Wildnisgebiete ausgewiesen werden. Gemäß den Zielen der NBS sollen die Wildnisgebiete in Bergbaufolgelandschaften, auf ehemaligen Truppenübungsplätzen, an Fließgewässern, an den Meeresküsten, in Mooren und im Hochgebirge entstehen.

700.000 ha Wald in Wildnis-Suchkulisse

Die aktuellen Bestrebungen des BMUB und des Bundesamtes für Naturschutz (BfN) sprechen eine ganzlich andere Sprache. Entgegen den Zielen der NBS wird mit der Naturschutz-Offensive 2020 auch eine großflächige Ausweisung von Wildnisgebieten im Wald angestrebt. Im Auftrag des BfN wurden in den vergangenen zwei Jahren die Flächenpotenziale für die von Naturschutzseite gewünschte Ausweisung von Wildnisgebieten erarbeitet. Rund 700.000 ha Wald, verteilt auf 342 Gebiete mit einer Mindestgröße von jeweils 1.000 ha, wurden als potenzielle Wildnisgebiete lokalisiert. Um welche Waldgebiete es sich konkret handelt, wurde vom BfN bislang nicht veröffentlicht. Zur Erreichung der Wildnisziele bis zum Jahr 2020 startete das BMUB auf der Grundlage der genannten Flächenpotenziale eine Initiative in der Umweltministerkonferenz. Eine flankierende Kampagnenarbeit durch die einschlägigen Umweltverbände wird erfahrungsgemäß nicht lange auf sich warten lassen. Ob sich das für Februar angekündigte Umweltgipfel 2016 des Sicherheitsforums

pitel ebenfalls mit dem Thema Wildnis beschäftigen wird, anders als das Gutachten 2012 durch hinreichende Objektivität auszeichnen wird, bleibt abzuwarten.

Was heißt Wildnis?

Folgt man der international anerkannten Wildnisdefinition der International Union for Conservation of Nature (IUCN), nach der Wildnis ein ausgedehntes ursprüngliches oder leicht verändertes Landschaftsgebiet ist, das seinen natürlichen Charakter bewahrt hat, in dem keine ständigen oder bedeutenden Siedlungen existieren und dessen Schutz und Management dazu dienen, seinen natürlichen Zustand zu erhalten, muss man feststellen, dass es in dem dicht besiedelten und von Kulturlandschaft geprägten Deutschland kaum mehr echte Wildnis gibt. Vermutlich von dieser Erkenntnis geleitet, hat das BfN eine eigene Definition von Wildnisentwicklungsgebieten im Sinne der NBS erstellt: »Ausreichend große, weitgehend unzerschnittene, nutzungsfreie Gebiete mit einem vom Menschen unbeeinflussten Ablauf natürlicher Prozesse.«

Das Ziel eines großflächigen Prozessschutzes wird hier unter dem Deckmantel des modernen Begriffs Wildnis verkauft. Im Rahmen der Öffentlichkeitsarbeit von BMUB, BfN und weiterer Naturschutzakteure wird die sogenannte Wildnis als etwas ausschließlich Erstrebenswertes und Erlebbares beworben. Die Konsequenzen der Ausweisungen großflächiger Prozessschutzflächen werden den Menschen vermutlich bewusst vorenthalten. Denn das im multifunktionalen Wald gewohnt gut ausgebaute Netz an Wander-, Rad- und Fahrwegen würde wohl großflächig einem Rückbau von Infrastruktur und einem Betretungsverbot weichen.

Natürliche Entwicklung ohne menschlichen Einfluss hieße auch das Nichtbekämpfen von Waldbränden, der Verzicht auf Lawenschutz, das Einstellen der Jagd, das Zulassen der Ausbreitung von Schädlingen und invasiven Arten sowie gegebenenfalls sogar die Verminderung der Artenvielfalt. Leistet eine natürliche Entwicklung dicht besiedelter, anthropogen geprägter Kulturlandschaften nun so viel Mehrwert, dass wir diese Konsequenzen in Kauf nehmen wollen? Wie kommt für die Schäden auf „das durch



Segregativer Ansatz: Großflächig abgestorbene Fichtenbestände in Schutzgebieten mit

Federal Ministry of Nature conservation plans „Wilderness areas“ on 700.000 ha forest land against the intentions of the land owners

→already expropriation with necessary financial compensation (German Constitution) or still part of social responsibility?

Implementation of FSC-Certification System



Rheinland-Pfalz

FSC Germany with very strict rules regarding

- Skid trail distances (40 m)
- Pest control
- Clear cut area (<0,3 ha)

Negative effects on

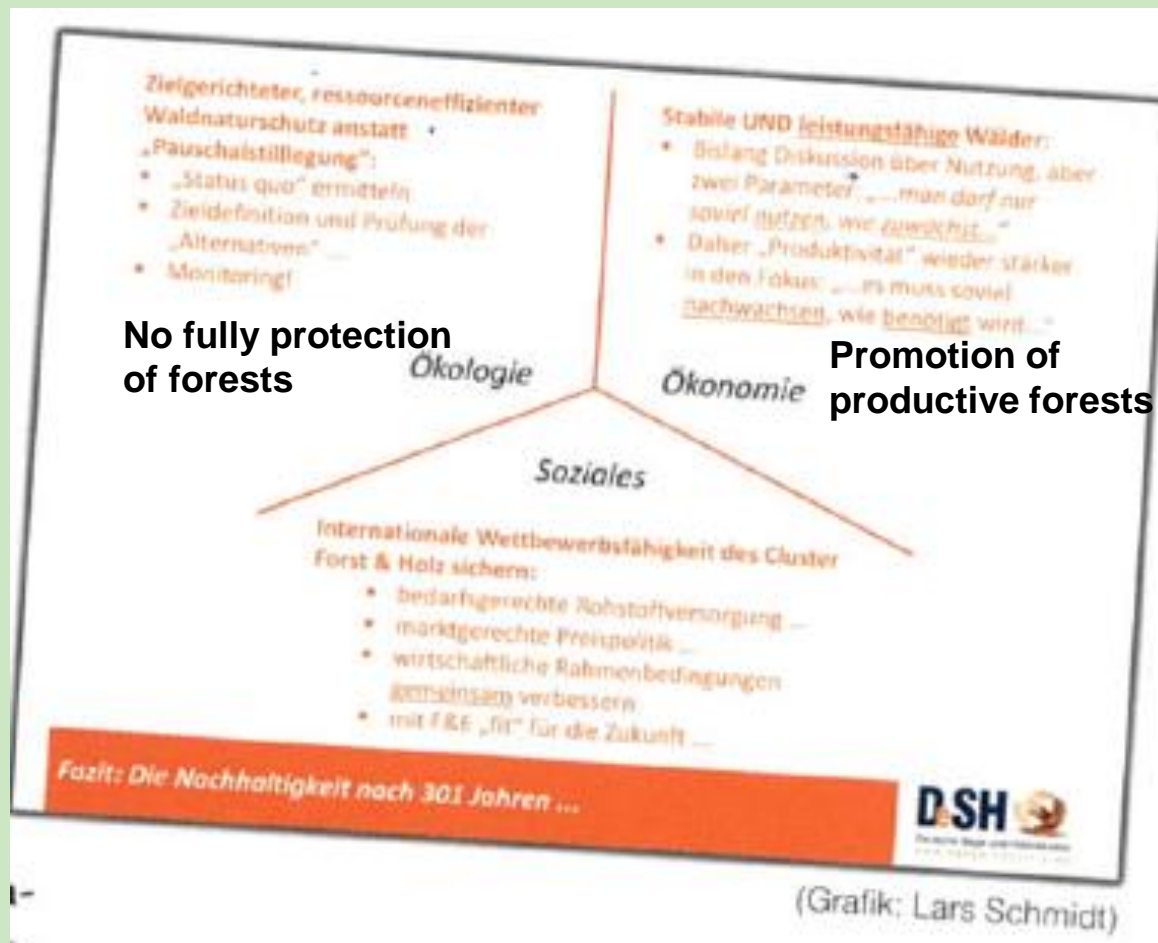
- Harvesting costs
- Risks (bark beetle)
- Regeneration of light demanding species (oak, pine)



Controversal societal demands on forestry



Rheinland-Pfalz



The three columns of sustainability; here: Demands of the German Lumber Industry

Public perception of forestry

New Sport: „Forester-bashing“



Rheinland-Pfalz

Mit Sarkasmus gegen Untätigkeit

Empörung über anonymes Schreiben an Baum im Gimmeldinger Tal – Forst und Gemeinden arbeiten an Lösung für kaputten Steg

Ein Schreiben hat in den vergangenen Tagen im Gimmeldinger Tal für Verblüffung gesorgt. Der „Tatort“: ein Baum neben einem Holzsteg über den Mußbach, gelegen am Weg zwischen dem Parkplatz beim Forsthaus Benjental und dem Forsthaus Silberthal. Seit Sommer 2015 ist der Steg kaputt; mancher Wanderer behilft sich mit Steinen im Bach, statt einen Umweg zu machen.

Weil sich die Instandsetzung in die Länge zieht und sich offenbar nicht jeder für die vom Forstamt Bad Dürkheim vorgeschlagene Umleitung erwärmen kann, formulierte ein anonymes Autor sarkastische: „Beim Überqueren des Mußbachs besteht

Rutschgefahr. Ein Sturz kann mit Schädelbasisbruch bzw. bei Bewusstlosigkeit durch Ertrinken tödlich verlaufen.“ Und: „Wie uns das Forstamt verbindlich mitteilte, erfolgt die Wiedererrichtung der Brücke binnen weniger Jahre, spätestens jedoch 2021.“ Gezeichnet: „Pfälzerwald-Verein e.V.“ Es folgt ein Postscriptum, das dem Forstamt andichtet, es könne wegen Überbeanspruchung keine genaueren Angaben machen.

Dieter Neuwald, Pressesprecher des Gimmeldinger Pfälzerwald-Vereins, schloss aus, dass dieses Schreiben vom Verein verfasst wurde. „Solche Aussagen treffen wir nicht. Dennoch ist es eine Schande, dass der Weg solange nicht begehbar ist“, er-



Das Corpus Delicti direkt unterhalb des Umleitungshinweises. FOTO: KLE

klärt. et. Zwischenzeitlich ist das Schreiben vom Baum entfernt worden, wie Gimmeldingens Ortsvorsteherin Claudia Albrecht informiert. „Solch ein anonymes Schreiben dient der Sache gar nicht. Wir sind mit allen Beteiligten im Gespräch, darunter der Deidesheimer Bürgermeister Manfred Dörr und das Forstamt Bad Dürkheim, damit wir das Problem schnell und unbürokratisch lösen“, sagte sie.

Forstamtsleiter Frank Stipp bestätigt, dass für nächste Woche ein weiterer Ortstermin angesetzt ist. Er ist erst seit Dezember im Amt und weiß, dass die Brücke angeblich durch einen Reiter mit Pferd zerstört wurde. Bislang habe der Forst keinen Bedarf gesehen, den Steg instand zu setzen.

Denn als reine Fußgängerbrücke habe er keine forstwirtschaftliche Bedeutung. Zudem sei eine Umleitung ausgewiesen. Stipp zufolge geht es jetzt darum, dass mit Deidesheim und Gimmeldingen zwei offizielle „Paten“ gefunden werden, die für Unterhalt und Pflege verantwortlich zeichnen.

Für die bevorstehenden Osterspaziergänge muss nun also noch die vorgeschlagene Umleitung genommen werden. Oder man entscheidet sich, den etwas halbsportlichen Weg über die provisorisch von Naturfreunden in den kleinen Bach gelegten Steine zu wählen, um eine sonnige Lichtung zu erreichen. Dort tummeln sich derzeit in den Teichen Dutzende von Kröten. (kle)

Rheinpfalz Sa. 26.

„Concerned citizen“ attacks forest office to be inactive in reconstructing a broken bridge on a hiking trail!
(Bridge without any use for the management of the forest stands)

General change of societal demands?



- The „concerned citizen“ as a modified „slaughterhouse-phenomenom“?
 - wood is good, but
 - no tree-felling in my neighborhood and
 - forest roads have to be at all time suitable for walker, baby buggies and wheel chairs!
- Possible countermeasure.....

Transparency and information against public complaints



Rheinland-Pfalz

Sicher durch die Schlucht

TRIPPSTADT: Forstverwaltung steckt 21 000 Euro in die Verkehrssicherung des Karlstals

VON DORIS THEATO

Die Karlstalschlucht zieht mit ihren Reizen ganzjährig die Wanderer an. Aber es ist ein Stück Wald – und wo Bäume stehen, kann auch mal einer fallen, im Wind oder weil er schlicht alt und morsch sich der Erde anvertraut. Nicht weiter tragisch, weil die Natur nun mal so ist. Nur wenn da gerade ein Wanderer läuft, nimmt das kein gutes Ende. Deshalb geht der Eigentümer der Karlstalschlucht derzeit seiner Sorgfaltspflicht nach. Verkehrssicherungsmaßnahmen laufen, die Schlucht ist gesperrt.

Es ist ruhig im Karlstal. Schneeflocken nehmen das Tal ein. Waldarbeiter und lärmende Motorsägen sind nicht vor Ort. „Viel zu gefährlich“, ist beim Ortsleiter von Burkhard Steckel zu hören, dem Leiter im Forstamt Johanniskreuz und zuständig fürs Karlstal. Tags zuvor sind die ersten der gekennzeichneten 38 Bäume gefallen. Vermutlich geht es am heutigen Mittwoch zügig weiter.

In 14 Tagen soll alles vorbei sein, die Hauptwege in der Schlucht wieder frei, die Sicherheit im Tal und an der L500 wieder hergestellt. Der Forst kalkuliert die nicht ganz leichten Arbeiten im Tal und an der engen Landstraße auf gut 21.000 Euro. „Es wird kein Holz zum Verkauf eingeschlagen, hier geht es wirklich nur um die Sicherheit der Waldnutzer“, erläutert Steckel die Maßnahme.

Normalerweise handelt es sich beim Abbrechen eines alten Baums mitten im Wald um eine „wildtypische Gefahr“, die jeder Nutzer einschulieren muss. Von „typisch“ Wald ist das Karlstal aber weit entfernt. Die



Die Karlstalschlucht ist derzeit für Wanderer gesperrt, weil die Forstverwaltung Arbeiten zur Verkehrssicherung durchführt.

FOTO:VIEW

Schlucht wird von einem Premium-Wanderweg durchzogen, ist Naherholungsgebiet und ein alter geschichtsträchtiger Landschaftspark, der anno 1790 mit Treppen, kleinen Mauern und Brücken angelegt wurde. Unter Fans – und derer gibt es viele – gilt sie als der „schönste Wanderkilometer im Pfälzerwald“. Die Sicherheit hat somit hohe Priorität und steht im Karlstal auch über dem Naturschutz, wie sich an einer alten Buche zeigt. Die Markierung weist den bemosten Baum als „Gefahrenstelle“ aus: Er gehört zu den Bäumen, die

in den nächsten Tagen die Motorsäge lernen. Aus Sicht der Natur ist das ein absolut erhaltenwerter Baum“, zeigt der Forster auf die verschiedenen Baumhöhlen, die unterschiedlichsten Tieren ein Zuhause bieten. Doch die Bäume muss trotzdem weg. Das Innere ist mit Weißfäule durchzogen, die Standsicherheit fehlt, er droht beim Fallen auf einen der Hauptwege zu stürzen.

An anderer Stelle wird klar, wie schnell es gehen kann. Eine Fichte, als Gefahr gekennzeichnet, hat gar nicht erst auf die Motorsäge gewartet, son-

dern sich in den vergangenen Tagen dem Sturm ergeben. Sie liegt quer, hätte Wanderer in arge Not und die Forstbeamten vor den Kadi bringen können. „Passiert etwas, geht es strafrechtlich gegen den zuständigen Beamten, nicht gegen die Forstverwaltung“, redet Steckel Klarheit.

Bis Ende nächster Woche werden voraussichtlich alle 38 „sicherheitsrelevanten“ Bäume im Tal und an der L500 gefällt sein und die Wanderer können zurück in ihre Schlucht, bis dahin wird auch die zeitweilige Ampelschaltung an der L500 beendet.

Immer vorausgesetzt, das Wetter spielt mit. „Die Bäume werden sicher in beiden Hängen abgelegt und verbleiben dort als Biotrophholz“, weist Steckel darauf hin, dass zwar die Hauptwege wieder frei begehbar sein werden, aber kein Baum dem Wald entnommen wird. Bäume, die ins Bachbett gefällt werden, werde man dort herausziehen. Aber kleine Umleitungsstrecken, die sich mit der Zeit unter den Wanderschuhentwicken hätten, werden sicherlich nicht alle von Reisig und Geäst befreit.

Timely information about upcoming harvesting operations or other forest activities, especially in sensitive areas (here: local recreation area nearby a village)

→ The modern forester as PR-manager!



Structure

- State Forest of Rhineland-Palatinate (administration, organisation, legal obligations)
- Main characteristics of Johanniskreuz State Forest
- Results of the Forest Management Plan
- Emphases of activities
- Financial Resources & Results
- Human & Technical Resources
- Opportunities, Challenges and Demands
- **Conclusion**

Conclusion

Multipurpose forestry with a long and successful tradition in Germany

- Resilient to changes of societal needs and demands and environmental conditions
- Able to set and change priorities regarding to the main objectives (wood production, nature and other protection, recreation)



Conclusion

Despite of all the external challenges and demands my strict conviction:

Multifunctional close-to-nature forestry is the best practice for forest management in developed countries with dense population, better than any segregative model!



Sources

- Landeswaldgesetz Rheinland-Pfalz
- Statistische Daten von Landesforsten Rh.-Pf. (www.wald-rlp.de, Intranet LF – WinforstPro, MPN)
- Statistisches Bundesamt
- ProWald Januar 2016
- ProWald März 2016



Thank you for your attention!